



УПОЛНОМОЧЕННЫЙ ПО ПРАВАМ ЧЕЛОВЕКА В АРХАНГЕЛЬСКОЙ ОБЛАСТИ

Ленина пл., д.1, Архангельск, 163000 тел/факс (8182) 20-72-96
e-mail: upolnom@dvinaland.ru <http://www.pomorupolnom.ru>
ОКПО 10380624, ОГРН 1022900507904, ИНН/КПП 2901106790/290101001

ОТЧЕТ

о результатах мониторинга обеспечения доступности для посещений инвалидами и другими маломобильными группами населения объектов социальной инфраструктуры, государственных и муниципальных учреждений, административных зданий правоохранительных органов и учреждений уголовно-исполнительной системы и др., а также организации парковочного пространства для транспортных средств, управляемых инвалидами

В представленном отчете уполномоченным по права человека в Архангельской области (далее – Уполномоченный) проанализировано состояние и уровень доступности для посещений инвалидами и другими маломобильными группами населения объектов социальной инфраструктуры, государственных и муниципальных учреждений, административных зданий правоохранительных органов и др., а также организация парковочного пространства для автомобилей людей с инвалидностью по состоянию на 01.06.2023.

В основу отчета положены:

- анализ федерального и регионального законодательства;
- информация из средств массовой информации,
- данные, размещенные на официальных сайтах учреждений образования, здравоохранения, культуры и спорта Архангельской области;
- фотоматериалы и отчеты сотрудников аппарата Уполномоченного и помощников Уполномоченного в муниципальных образованиях Архангельской области.

В отчете Уполномоченного обозначены проблемы обеспечения доступной среды в населенных пунктах Архангельской области, содержатся оценки, выводы и рекомендации, относящиеся к обеспечению прав и свобод лиц с ограниченными возможностями здоровья (ОВЗ) и лиц, относящихся к маломобильным группам населения.

1. Общие положения

Объект мониторинга: соблюдение прав инвалидов и других маломобильных групп населения на беспрепятственный доступ к объектам социальной инфраструктуры, государственных и муниципальных учреждений, административных зданий правоохранительных органов и учреждений уголовно-исполнительной системы и др.

Территория мониторинга: г. Архангельск, г. Новодвинск, г. Коряжма, г. Онега, г. Мезень, г. Вельск, г. Каргополь, п. Коноша (Коношский район, Архангельская область), г. Шенкурск (Шенкурский район, Архангельская область), г. Мирный, с. Холмогоры (Холмогорский район Архангельская область), с. Ильинско-Подомское (Вилегодский район, Архангельская область), п. Пинега (Пинежский район, Архангельская область), п. Соловецкий (Приморский район, Архангельская область), п. Березник (Виноградовский район, Архангельская область), Ленский район Архангельской области.

Цели и задачи проведения мониторинга:

1. Определение имеющихся условий доступности объектов социальной, инженерной и транспортной инфраструктур в муниципальных образованиях Архангельской области в соответствии с требованиями нормативно-правовых актов.

2. Обеспечение прав инвалидов и других маломобильных групп населения в соответствии с федеральным и региональным законодательством, а также государственной программой Российской Федерации «Доступная среда» (утвержденной постановлением Правительства РФ от 29.03.2019 № 363) на доступ к объектам социальной, инженерной и транспортной инфраструктур:

- жилым, общественным и производственным зданиям, строениям и сооружениям, включая те, в которых расположены физкультурно-спортивные организации, организации культуры и другие организации, к местам отдыха и к предоставляемым в них услугам;

- к условиям для беспрепятственного пользования железнодорожным, воздушным, водным транспортом, автомобильным транспортом и городским наземным электрическим транспортом в городском, пригородном, междугородном сообщении, средствами связи и информации (включая средства, обеспечивающие дублирование звуковыми сигналами световых сигналов светофоров и устройств, регулирующих движение пешеходов через транспортные коммуникации).

2.1. Обеспечение прав инвалидов в части выделения на всех парковках общего пользования, в том числе около объектов социальной, инженерной и транспортной инфраструктур (жилых, общественных и производственных зданий, строений и сооружений, включая те, в которых расположены физкультурно-спортивные организации, организации культуры и другие организации), мест отдыха, не менее 10 процентов мест (но не менее одного места) для бесплатной

парковки транспортных средств, управляемых инвалидами I, II групп, и транспортных средств, перевозящих таких инвалидов и (или) детей-инвалидов.

3. Выявление факторов, снижающих эффективность реализации законов и иных нормативных правовых актов в указанной сфере.

Время проведения мониторинга: апрель - май 2023 года.

2. Деятельность исполнителей

Исполнители: сотрудники аппарата Уполномоченного и помощники Уполномоченного в муниципальных образованиях Архангельской области.

Проведенные мероприятия:

№ п/п	Наименование мероприятия	Срок исполнения	Отметка об исполнении
1	Изучение и анализ законодательства в сфере формирования и обеспечения доступной среды для инвалидов и иных маломобильных групп населения	Апрель 2023 года	Исполнено
2	Проведение сотрудниками аппарата Уполномоченного и помощниками Уполномоченного проверок доступности инвалидов и иных маломобильных групп населения к объектам социальной, инженерной и транспортной инфраструктур	Апрель - Май 2023 года	Исполнено
3	Осуществление выездов для проведения мониторинга организации парковочного пространства для автомобилей инвалидов	Май 2023 года	Исполнено
4	Анализ результатов, подведение итогов мониторинга, подготовка предложений по устранению выявленных проблем	Май 2023 года	Исполнено
5	Подготовка отчета о проведении мониторинга	Май 2023 года	Исполнено

3. Проведение мониторинга

3.1. Мониторинг обеспечения доступности для посещений инвалидами и другими маломобильными группами населения объектов социальной инфраструктуры, государственных и муниципальных учреждений, административных зданий правоохранительных органов и учреждений уголовно-исполнительной системы и др.

Одной из объективно сложных проблем, с которой приходится сталкиваться людям с инвалидностью при реализации своих прав, является проблема обеспечения беспрепятственного доступа к объектам инженерной, транспортной, социальной и информационной инфраструктур. Невозможность самостоятельно перемещаться в современном городском пространстве, неготовность к посещению социально значимых учреждений существенно затрудняет жизнь людей с инвалидностью.

В соответствии с Конвенцией о правах инвалидов от 13 декабря 2006 г., подписанной Российской Федерацией в 2008 году и ратифицированной в 2012 году (далее - Конвенция), в Российской Федерации необходимо обеспечить принятие надлежащих мер по обеспечению инвалидам наравне с другими гражданами доступа к физическому окружению, транспорту, информации и связи, а также к другим объектам и услугам, открытым или предоставляемым населению.

Согласно Конвенции в Российской Федерации признается равное право всех инвалидов жить в обычных местах проживания при равных с другими людьми вариантах выбора и вовлеченности в местное сообщество.

Согласно программе Российской Федерации «Доступная среда», утвержденной Постановлением Правительства РФ от 29.03.2019 № 363, одним из основных приоритетов государственной политики в отношении инвалидов и других маломобильных групп населения является создание условий для беспрепятственного доступа инвалидов к объектам инженерной, транспортной и социальной инфраструктур.

Доступной является такая среда, которая создает условия для свободного перемещения и самореализации гражданина с физическими недостатками. Она включает доступные услуги, возможность беспрепятственно посещать культурные, медицинские, муниципальные и административные здания государственных и правоохранительных учреждений.

Задача по обеспечению беспрепятственного доступа инвалидов к объектам инженерной, транспортной, социальной и информационной инфраструктур по прежнему остаётся одной из объективно сложных.

При этом необходимо отметить, что трудности в доступе к объектам социальной инфраструктур также существуют у следующих категорий лиц, отнесенных к маломобильным:

- люди пожилого возраста;
- беременные женщины и родители с детьми;
- дети в возрасте до 12 лет;
- люди очень маленького или очень высокого роста или с повышенной массой тела;
- люди с детскими колясками, санками или тележками для перевоза багажа/грузов;
- люди с временными ограничениями физического здоровья (заболевания различной степени тяжести, травмы, послеоперационный период и др.).

В соответствии с п. 3.13. «СП 59.13330.2020. Свод правил. Доступность зданий и сооружений для маломобильных групп населения. СНиП 35-01-2001» (утв. и введен в действие Приказом Минстроя России от 30.12.2020 N 904/пр) к категории маломобильных групп населения (МГН) относятся: люди, испытывающие затруднения при самостоятельном передвижении, получении услуги, необходимой информации или при ориентировании в пространстве. К маломобильным группам населения для целей настоящего свода правил здесь отнесены: инвалиды, люди с временным нарушением здоровья, люди с нарушением интеллекта, люди старших возрастов, беременные женщины, люди с детскими колясками, с малолетними детьми, тележками, багажом и т.д.

В соответствии с постановлением Правительства РФ от 29.03.2019 № 363 «Об утверждении государственной программы Российской Федерации «Доступная среда» к основным приоритетам и целям государственной политики в отношении инвалидов и других маломобильных групп населения отнесены:

- создание инвалидам условий для беспрепятственного доступа к общему имуществу в многоквартирных домах, а также обеспечение приспособленности жилых помещений для использования инвалидами;

- социальное сопровождение граждан, в том числе инвалидов, при предоставлении социальных услуг, предполагающее содействие в оказании медицинской, психологической, педагогической, юридической, социальной помощи, не относящейся к социальным услугам, основывающееся на межведомственном взаимодействии организаций, оказывающих такую помощь (мероприятия по социальному сопровождению осуществляются с использованием методик преемственности и в соответствии с индивидуальной программой предоставления социальных услуг);

- создание условий для беспрепятственного доступа инвалидов к объектам инженерной, транспортной и социальной инфраструктуры;

- обеспечение информационной доступности в части выпуска книг, изданий, в том числе учебников и учебных пособий для инвалидов по зрению, и в части адаптации телевизионных программ для инвалидов по слуху;

- формирование комплексных реабилитационных и абилитационных услуг инвалидам, в том числе детям-инвалидам, которые должны решать вопросы медицинского и социального характера, а также учитывать то, что инвалиды представляют собой неоднородную группу лиц и потребности их различны;

- создание условий доступности образования для инвалидов и лиц с ограниченными возможностями здоровья, в том числе посредством обеспечения деятельности ресурсных учебно-методических центров, функционирующих на базе образовательных организаций высшего образования, а также базовых профессиональных образовательных организаций в субъектах Российской Федерации.

Вместе с тем существуют следующие типы барьеров:

- архитектурные или физические барьеры: пороги, двери, проходы, санузлы, лифты и др.;

- информационные барьеры: недоступные для людей с инвалидностью системы навигации и ориентирования, отсутствие информации об услуге и способах ее получения, выполненных в доступной и/или альтернативной форме и др.;

- операционные барьеры: нелогичные и неудобные процедуры обслуживания; персонал, необученный принципам работы с людьми, имеющими инвалидность;

- коммуникативные барьеры: стереотипы в отношении людей с инвалидностью, незнание этики общения с людьми, имеющими инвалидность, неверное понимание инвалидности и др.

В России принят и реализуется ряд нормативных правовых документов, регламентирующих реализацию требований доступности для инвалидов и маломобильных групп населения.

К таким нормативным актам относятся:

- Конвенция о правах инвалидов (13.12.2006);

- Федеральный закон от 01.12.2014 № 419-ФЗ «О внесении изменений в отдельные законодательные акты Российской Федерации по вопросам социальной защиты инвалидов в связи с ратификацией Конвенции о правах инвалидов»;

- Федеральный закон от 24.11.1995 № 181-ФЗ «О социальной защите инвалидов в Российской Федерации»;

- Федеральный закон от 30.12.2009 № 384-ФЗ «Технический регламент о безопасности зданий и сооружений»;

- Постановление Правительства РФ от 28.05.2021 № 815 «Об утверждении перечня национальных стандартов и сводов правил (частей таких стандартов и сводов правил), в результате применения которых на обязательной основе обеспечивается соблюдение требований Федерального закона «Технический регламент о безопасности зданий и сооружений», и о признании утратившим силу постановления Правительства Российской Федерации от 4 июля 2020 г. № 985»;

- Приказ Минстроя России от 30.12.2020 № 904/пр «Об утверждении СП 59.13330.2020 «СНиП 35-01-2001 Доступность зданий и сооружений для маломобильных групп населения»;

- Федеральный закон от 21.11.2011 № 323-ФЗ «Об основах охраны здоровья граждан в Российской Федерации» и др.

В соответствии со ст. 5 Федерального закона от 24.11.1995 № 181-ФЗ «О социальной защите инвалидов в Российской Федерации» органы государственной власти субъектов РФ в области социальной защиты и социальной поддержки инвалидов имеют право принятия в соответствии с федеральными законами законов и иных нормативных правовых актов субъектов РФ для разработки, утверждения и реализации региональных программ в области социальной защиты

инвалидов в целях обеспечения им равных возможностей социальной интеграции в общество.

В Архангельской области действуют:

- закон Архангельской области от 29.11.2005 № 119-7-ОЗ «О социальной поддержке инвалидов в Архангельской области»;

- подпрограмма № 6 «Повышение качества жизни граждан пожилого возраста и инвалидов в Архангельской области» государственной программы Архангельской области «Социальная поддержка граждан в Архангельской области», утвержденной постановлением Правительства Архангельской области от 12.10.2012 № 464-пп;

- постановление Правительства Архангельской области от 15.12.2020 № 841-пп «Об утверждении региональной программы Архангельской области «Формирование системы комплексной реабилитации и абилитации инвалидов, в том числе детей инвалидов, в Архангельской области».

Согласно ст. 15 Федерального закона от 24.11.1995 № 181-ФЗ «О социальной защите инвалидов в Российской Федерации» федеральные органы государственной власти, органы государственной власти субъектов Российской Федерации, органы местного самоуправления (в сфере установленных полномочий), организации независимо от их организационно-правовых форм обязаны обеспечивать беспрепятственный доступ инвалидов к объектам социальной, инженерной и транспортной инфраструктур.

В случаях, если существующие объекты социальной, инженерной и транспортной инфраструктур невозможно полностью приспособить с учетом потребностей инвалидов, собственники этих объектов до их реконструкции или капитального ремонта должны принимать согласованные с одним из общественных объединений инвалидов, осуществляющих свою деятельность на территории поселения, муниципального района, муниципального округа, городского округа, меры для обеспечения доступа инвалидов к месту предоставления услуги либо, когда это возможно, обеспечить предоставление необходимых услуг по месту жительства инвалида или в дистанционном режиме.

В соответствии с п. 3 ст. 26 Федерального закона от 01.12.2014 № 419-ФЗ «О внесении изменений в отдельные законодательные акты Российской Федерации по вопросам социальной защиты инвалидов в связи с ратификацией Конвенции о правах инвалидов» требования об обеспечении доступности для инвалидов объектов применяются с 1 июля 2016 года исключительно ко вновь вводимым в эксплуатацию или прошедшим реконструкцию, модернизацию объектам.

В рамках мониторинга сотрудники аппарата Уполномоченного и помощники Уполномоченного посетили более 70 объектов инженерной, транспортной и социальной инфраструктур в 16 муниципальных образованиях Архангельской области, в том числе:

- медицинские организации;
- аптеки;
- образовательные организации;
- социальные организации;
- торговые центры, магазины;
- административные здания органов государственной власти Архангельской области и органов местного самоуправления, государственные бюджетные учреждения;
- территориальные органы федеральных органов исполнительной власти (органы полиции, прокуратуры и др.);
- и др.

Согласно части 1 статьи 15 Федерального закона от 24.11.1995 № 181-ФЗ «О социальной защите инвалидов в Российской Федерации» федеральные органы государственной власти, органы государственной власти субъектов Российской Федерации, органы местного самоуправления (в сфере установленных полномочий), организации независимо от их организационно-правовых форм обеспечивают инвалидам (включая инвалидов, использующих кресла-коляски и собак-проводников):

1) условия для беспрепятственного доступа к объектам социальной, инженерной и транспортной инфраструктур (жилым, общественным и производственным зданиям, строениям и сооружениям, включая те, в которых расположены физкультурно-спортивные организации, организации культуры и другие организации), к местам отдыха и к предоставляемым в них услугам;

2) условия для беспрепятственного пользования железнодорожным, воздушным, водным транспортом, автомобильным транспортом и городским наземным электрическим транспортом в городском, пригородном, междугородном сообщении, средствами связи и информации (включая средства, обеспечивающие дублирование звуковыми сигналами световых сигналов светофоров и устройств, регулирующих движение пешеходов через транспортные коммуникации);

3) возможность самостоятельного передвижения по территории, на которой расположены объекты социальной, инженерной и транспортной инфраструктур, входа в такие объекты и выхода из них, посадки в транспортное средство и высадки из него, в том числе с использованием кресла-коляски;

4) сопровождение инвалидов, имеющих стойкие расстройства функции зрения и самостоятельного передвижения, и оказание им помощи на объектах социальной, инженерной и транспортной инфраструктур;

5) надлежащее размещение оборудования и носителей информации, необходимых для обеспечения беспрепятственного доступа инвалидов к объектам социальной, инженерной и транспортной инфраструктур и к услугам с учетом ограничений их жизнедеятельности;

6) дублирование необходимой для инвалидов звуковой и зрительной информации, а также надписей, знаков и иной текстовой и графической

информации знаками, выполненными рельефно-точечным шрифтом Брайля, допуск сурдопереводчика и тифлосурдопереводчика;

7) допуск на объекты социальной, инженерной и транспортной инфраструктур собаки-проводника при наличии документа, подтверждающего ее специальное обучение и выдаваемого по форме и в порядке, которые определяются федеральным органом исполнительной власти, осуществляющим функции по выработке и реализации государственной политики и нормативно-правовому регулированию в сфере социальной защиты населения;

8) оказание работниками организаций, предоставляющих услуги населению, помощи инвалидам в преодолении барьеров, мешающих получению ими услуг наравне с другими лицами.

Ч. 1 ст. 15 Федерального закона от 24.11.1995 № 181-ФЗ «О социальной защите инвалидов в Российской Федерации» в части обеспечения доступности для инвалидов объектов связи, социальной, инженерной и транспортной инфраструктур, транспортных средств применяется с 01.07.2016 только к новым или реконструированным, модернизированным объектам (ФЗ от 01.12.2014 № 419-ФЗ).

В случаях, если существующие объекты социальной, инженерной и транспортной инфраструктур невозможно полностью приспособить с учетом потребностей инвалидов, собственники этих объектов до их реконструкции или капитального ремонта должны принимать согласованные с одним из общественных объединений инвалидов, осуществляющих свою деятельность на территории поселения, муниципального района, муниципального округа, городского округа, меры для обеспечения доступа инвалидов к месту предоставления услуги либо, когда это возможно, обеспечить предоставление необходимых услуг по месту жительства инвалида или в дистанционном режиме.

В ходе посещений сотрудниками аппарата Уполномоченного и помощниками Уполномоченного установлено, что значительная часть зданий построена и введена в эксплуатацию до 1 июля 2016 года, в связи с чем данные объекты невозможно приспособить полностью для беспрепятственного доступа в них людей с ограниченными возможностями. Однако возможно принять разумные меры, создающие условия для инвалидов в степени, необходимой и достаточной для данных помещений с учетом принципа «разумного приспособления».

В ряде объектов предприняты определенные меры, направленные на обеспечение доступа инвалидов и людей с ограниченными возможностями в здания и объекты для оказания необходимых услуг. Вместе с тем в ряде посещенных объектов отсутствуют пандусы для инвалидных колясок, оборудованные поручнями; кнопки и системы вызова помощи, специально приспособленные для инвалидов; подъемные платформы, откидные поручни, держатели костылей.

Основные недостатки, выявленные в ходе мониторинга при посещении сотрудниками аппарата Уполномоченного и помощниками Уполномоченного объектов инженерной, транспортной и социальной инфраструктуры:

- не все объекты оборудованы пандусами, подъемными устройствами и (или) поручнями; в ряде случаев отмечено полное отсутствие элементов доступной среды, в том числе в медицинских и социальных организациях;

- в ряде организаций (частной формы собственности) отсутствуют условия для беспрепятственного доступа лицам с ограниченными возможностями здоровья;

- в ряде объектов пандусы изготовлены и установлены с нарушением технического регламента (высокий уклон пандуса, место на горизонтальной площадке пандуса не достаточно для разворота на 180°, имеют по одному поручню), что создает препятствия для движения;

- ненадлежащее содержание пандусов (в месте разворота коляски не убран мусор, наличие ям, неровностей, луж при подъезде к пандусу, неровные ступени лестниц);

- при наличии пандусов и поручней - зачастую недоступные (узкие) входные группы;

- отсутствует дублирование лестницы пандусом или подъемными устройствами; перед лестничным маршем нет тактильных средств; отсутствие тактильно-контрастных указателей, предупреждающих о препятствиях;

- отсутствие дублирования для инвалидов по зрению информации в звуковой форме и с помощью шрифта Брайля;

- на лестницах для предотвращения соскальзывания трости или ноги не предусмотрены бортики на боковых краях ступеней, не примыкающих к стене;

- для инвалидов с нарушениями зрения и слуха отсутствуют указатели и сигналы, в т.ч. направления движения; не предусмотрена стоянка для транспортных средств инвалидов у зданий;

- повсеместно встречаются факты парковки на местах для инвалидов автомобилей, не имеющих специальных опознавательных знаков;

- отсутствуют вертикальные указатели парковки для инвалидов.

Вместе с тем необходимо отметить положительные моменты:

- ряд объектов оборудован системой вызова персонала для помощи маломобильным посетителям;

- установлены подъемники для инвалидов, использующих кресло-коляску.

Фотоотчет о результатах мониторинга обеспечения доступности для посещений инвалидами и другими маломобильными группами населения объектов социальной инфраструктуры, государственных и муниципальных учреждений, административных зданий правоохранительных органов и учреждений уголовно-исполнительной системы и др. прилагается (Приложение №1).

3.2. Мониторинг организации парковочного пространства для транспортных средств, управляемых инвалидами

В соответствии со ст. 15 Федерального закона от 24.11.1995 № 181-ФЗ «О социальной защите инвалидов в Российской Федерации» на всех парковках общего пользования, в том числе около объектов социальной, инженерной и транспортной инфраструктур (жилых, общественных и производственных зданий, строений и сооружений, включая те, в которых расположены физкультурно-спортивные организации, организации культуры и другие организации), мест отдыха, выделяется не менее 10 процентов мест (но не менее одного места) для бесплатной парковки транспортных средств, управляемых инвалидами I, II групп, и транспортных средств, перевозящих таких инвалидов и (или) детей-инвалидов.

На указанных транспортных средствах должен быть установлен опознавательный знак «Инвалид» и информация об этих транспортных средствах должна быть внесена в федеральный реестр инвалидов.

Парковочное место выделяется разметкой желтого цвета и обозначается специальными символами - пиктограммой «инвалид», а также оборудуется специальным вертикальным знаком «инвалид».

Ответственность за выделение соответствующих мест для парковки инвалидов несут владельцы организаций, около которых должны быть отведены такие территории.

Вышеуказанные места для парковки не должны занимать иные транспортные средства, за исключением случаев, предусмотренных правилами дорожного движения.

Нарушение правил остановки или стоянки транспортных средств в местах, отведенных для остановки или стоянки транспортных средств инвалидов, влечет наложение административного штрафа на водителя в размере пяти тысяч рублей (ст. 12.19 Кодекса Российской Федерации об административных правонарушениях).

Кроме того, инвалиды имеют право на первоочередное получение земельных участков для ИЖС, ведения подсобного хозяйства и садоводства. Также инвалиды имеют внеочередное право в установленном порядке на предоставление земельных участков, находящихся в государственной или муниципальной собственности, для строительства гаражей вблизи их места жительства или на использование земель или земельных участков, находящихся в государственной или муниципальной собственности, для возведения гаражей - некапитальных сооружений либо стоянки технических или других средств своего передвижения вблизи их места жительства (без предоставления земельных участков и установления сервитута, публичного сервитута) (ч. 8 ст. 15, ч. 16 ст. 17 Закона № 181-ФЗ; ст. 39.36-1 ЗК РФ).

По результатам проведенного мониторинга организации мест для парковки транспортных средств, управляемых инвалидами установлено, что в большинстве случаев вышеуказанные требования исполняются.

Вместе с тем следует отметить:

- повсеместно встречаются факты парковки на местах для инвалидов автомобилей, не имеющих специальных опознавательных знаков;
- места парковки для инвалидов отсутствуют на парковках у зданий или учреждений;
- отсутствуют вертикальные указатели парковки для инвалидов.

Фотоотчет о результатах мониторинга организации парковочного пространства для транспортных средств, управляемых инвалидами прилагаю (Приложение № 2).

4. Результаты мониторинга. Вывод и предложения

Органами государственной власти и органами местного самоуправления Архангельской области проведен ряд мероприятий по устранению барьеров на объектах в наиболее значимых для инвалидов сферах жизнедеятельности: здравоохранении, культуре, социальной защите, спорте и физической культуре, транспортной инфраструктуре, сфере занятости, сфере потребительского рынка и пешеходной инфраструктуре.

Вместе с тем в ходе мониторинга выявлены следующие проблемы, требующие принятия дополнительных мер:

- не все объекты оборудованы пандусами, подъемными устройствами и (или) поручнями;
- в ряде случаев отмечено полное отсутствие элементов доступной среды, в том числе в медицинских и социальных организациях;
- в ряде организаций (частной формы собственности) отсутствуют условия беспрепятственного доступа лицам с ограниченными возможностями здоровья;
- в ряде объектов пандусы изготовлены и установлены с нарушением технического регламента (высокий уклон пандуса, место на горизонтальной площадке пандуса не достаточно для разворота на 180°, имеют по одному поручню), что создает препятствия для движения;
- ненадлежащее содержание пандусов (в месте разворота коляски не убран мусор, наличие ям, неровностей, луж при подъезде к пандусу, неровные ступени лестниц);
- при наличии пандусов и поручней - зачастую недоступные (узкие) входные группы и высокие порожки;
- в ряде объектов перед лестничным маршем нет тактильных средств; отсутствуют тактильно-контрастные указатели, предупреждающие о препятствиях; отсутствуют указатели и сигналы, в т.ч. направления движения
- отсутствие дублирования для инвалидов по зрению информации в звуковой форме и с помощью шрифта Брайля;
- на лестницах для предотвращения соскальзывания трости или ноги не предусмотрены бортики на боковых краях ступеней, не примыкающих к стене;
- в ряде объектов - не предусмотрена стоянка для транспортных средств инвалидов у зданий и учреждений;

- повсеместно встречаются факты парковки на местах для инвалидов автомобилей, не имеющих специальных опознавательных знаков «Инвалид»;

- отсутствуют вертикальные указатели парковки для инвалидов; знаки, нанесенные на асфальт плохо видны, стерты и др.

Следует отметить, что при доступности какого-либо объекта (конкретного здания) у инвалида или маломобильного гражданина зачастую не имеется возможности добраться до данного здания на инвалидной коляске, при помощи трости и т.д. из-за отсутствия иных элементов доступной среды (недоступность общественного транспорта и др.). Таким образом, уже «адаптированные» объекты остаются недоступными для инвалидов и других маломобильных граждан.

Вместе с тем имеется ряд положительных моментов:

- некоторые объекты оборудованы системой вызова персонала для помощи маломобильным посетителям;

- установлены подъемники для инвалидов, использующих кресло-коляску.

По результатам проведения мониторинга считаем необходимым рекомендовать уполномоченным государственным органам, органами местного самоуправления и юридическим лицам принять необходимые и предусмотренные законодательством меры, создающие условия для инвалидов в степени, достаточной для данных зданий (помещений) с учетом принципа «разумного приспособления».

31.05.2023

ФОТООТЧЕТ

о результатах мониторинга обеспечения доступности для посещений инвалидами и другими маломобильными группами населения объектов социальной инфраструктуры, государственных и муниципальных учреждений, административных зданий правоохранительных органов и учреждений уголовно-исполнительной системы и др.



**ФГБУЗ Северный медицинский
клинический центр им. Н.А.Семашко
ФМБА России**

Адрес: г. Архангельск, наб. Северной Двины,
д. 66.

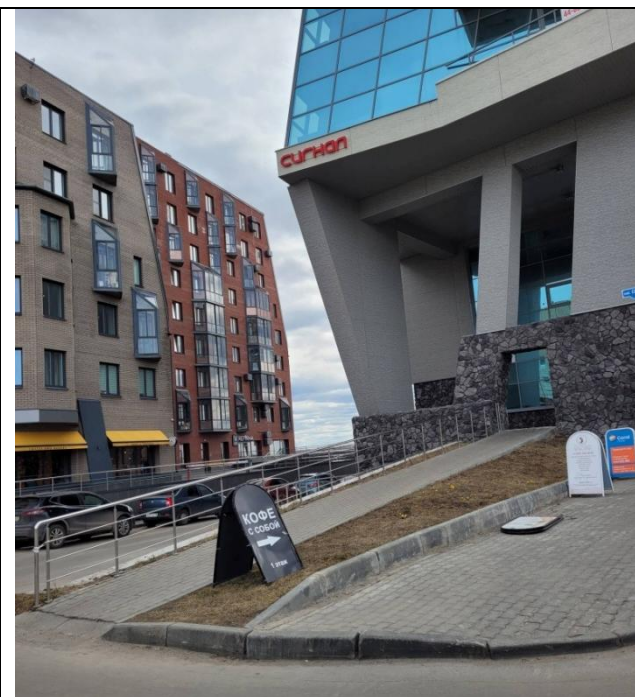
Результаты (состояние объекта): пандус и кнопка вызова персонала для инвалидов имеются, доступность для маломобильных граждан обеспечена. Однако пандус нуждается в косметическом ремонте.



Архангельский театр кукол

Адрес: г. Архангельск, просп. Троицкий, д. 5.

Результаты (состояние объекта): пандус имеется, доступность для маломобильных граждан обеспечена. Однако необходим ремонт крыльца.



ДЦ «Аврора»

Адрес: г. Архангельск, наб. Северной Двины, д. 71, корп. 1.

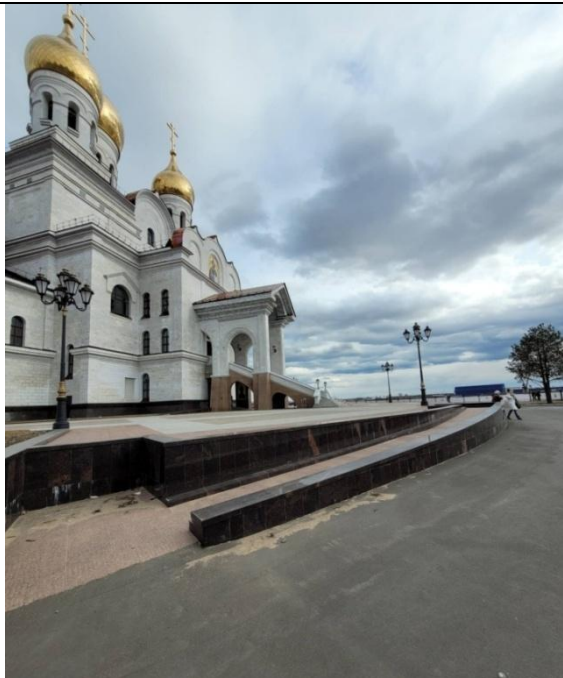
Результаты (состояние объекта): пандус установлен, однако он имеет высокий угол уклона.



Двинско-Печорское бассейновое водное управление Федерального агентства водных ресурсов

Адрес: г. Архангельск, наб. Северной Двины, д. 56.

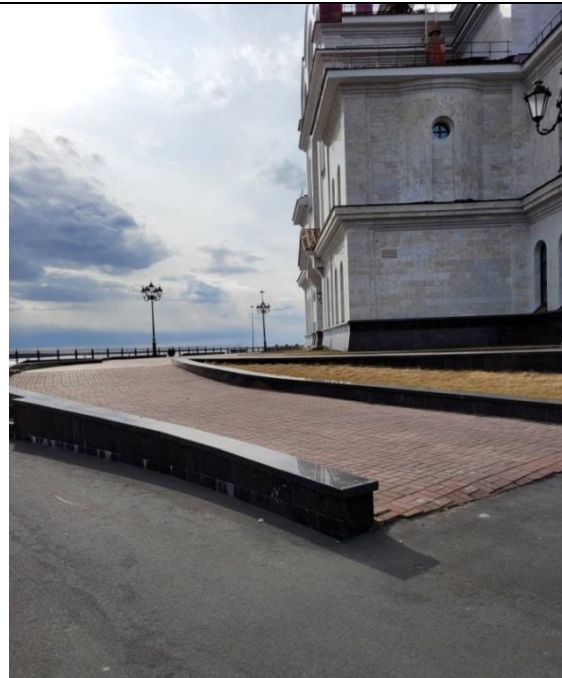
Результаты (состояние объекта): отсутствует пандус и кнопка вызова персонала для инвалидов.



Михаило-Архангельский кафедральный собор

Адрес: г. Архангельск, наб. Северной Двины, д. 51.

Результаты (состояние объекта): пандус имеется, доступность для маломобильных



Михаило-Архангельский кафедральный собор

Адрес: г. Архангельск, наб. Северной Двины, д. 51.

Результаты (состояние объекта): пандус имеется, доступность для маломобильных

граждан обеспечена.



Лаборатория «Гемотест»

Адрес: г. Архангельск, ул. Карла Маркса, д. 12, корп. 1.

Результаты (состояние объекта): пандус и кнопка вызова персонала для инвалидов имеются, доступность для маломобильных граждан обеспечена.

граждан обеспечена.



Поморская филармония

Адрес: г. Архангельск, пл. Ленина, д. 1.

Результаты (состояние объекта): отсутствует пандус и кнопка вызова персонала для инвалидов.



Диагностический центр INVITRO

Адрес: г. Архангельск, просп. Ломоносова, д. 13.

Результаты (состояние объекта): пандус и кнопка вызова персонала для инвалидов имеются, однако пандус имеет высокий угол уклона.



Следственное управление УМВД России по Архангельской области

Адрес: г. Архангельск, ул. Суфтина, д. 16.

Результаты (состояние объекта): отсутствует



Ломоносовский районный суд г. Архангельска

Адрес: г. Архангельск, ул. Романа Куликова, д. 15.

Результаты (состояние объекта): пандус и кнопка вызова персонала для инвалидов имеются, доступность для маломобильных граждан обеспечена.

пандус и кнопка вызова персонала для инвалидов.



Администрация МО «Приморский муниципальный район»

Адрес: г. Архангельск, просп. Ломоносова, д. 30.

Результаты (состояние объекта): пандус имеется, доступность для маломобильных граждан обеспечена.



Прокуратура Архангельской области

Адрес: г. Архангельск, просп. Новгородский, д. 15.

Результаты (состояние объекта): установлен пандус с подъемным механизмом и кнопка вызова персонала для инвалидов, доступность



Следственные отделы по округам Ломоносовскому, Исакогорскому, Варавино-Фактория г. Архангельска

Адрес: г. Архангельск, просп. Новгородский, д. 26.

Результаты (состояние объекта): отсутствует

для маломобильных граждан обеспечена.



ГБУЗ Приморская центральная районная больница

Адрес: г. Архангельск, пр. Ломоносова, д. 271.
 Результаты (состояние объекта): пандус и кнопка вызова персонала для инвалидов имеются, доступность для маломобильных граждан обеспечена.

пандус и кнопка вызова персонала для инвалидов.



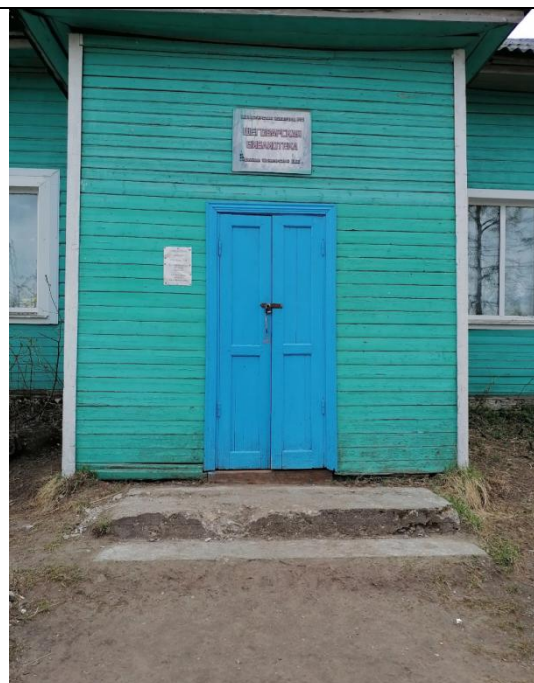
Прокуратура города Архангельска

Адрес: г. Архангельск, ул. Садовая, д. 11.
 Результаты (состояние объекта): пандус имеется, доступность для маломобильных граждан обеспечена.



МБОУ "Шеговарская СШ"

Адрес: Архангельская область, Шенкурский район, с. Шеговары, ул. Новая, д. 8.
 Результаты (состояние объекта): отсутствует пандус и кнопка вызова персонала для инвалидов.



Шеговарский библиотечно-культурный центр (структурное подразделение МБУК «Шенкурская ЦБС»)

Адрес: Архангельская область, Шенкурский район, с. Шеговары, ул. Центральная, д. 62.
 Результаты (состояние объекта): отсутствует

	<p>пандус и кнопка вызова персонала для инвалидов.</p>
<p>Отделение почтовой связи № 165182 Адрес: Архангельская область, Шенкурский район, с. Шеговары, ул. Центральная, д. 42. Результаты (состояние объекта): пандус имеется, доступность для маломобильных граждан обеспечена.</p>	 <p>Администрация МО Шеговарское Шенкурского р-на Архангельской области Адрес: Архангельская область, Шенкурский район, с. Шеговары, ул. Центральная, д. 54. Результаты (состояние объекта): пандус имеется, доступность для маломобильных граждан обеспечена.</p>
	
<p>Отделение Сбербанка — отделение №8637/0191 Адрес: Архангельская область, Виноградовский район, п. Березник, ул. Х.Мурата, д. 16, корп. Б. Результаты (состояние объекта): пандус и</p>	<p>Отделение Почты России 163051 Адрес: г. Архангельск, пр. Дзержинского, д. 6 Результаты (состояние объекта): входная группа оборудована пандусом, с двухуровневыми поручнями, кнопкой вызова персонала. Присутствует информационная вывеска, выполненная с использованием тактильных пиктограмм (шрифт Брайля),</p>

кнопка вызова персонала для инвалидов имеются, доступность для маломобильных граждан обеспечена.



Филиал № 7806 Банка ВТБ

Адрес: г. Архангельск, ул. Воскресенская, д. 118

Результаты (состояние объекта): Вход в здание оборудован пандусом, пандус оснащен поручнями с обеих сторон, имеется противоскользящее покрытие. Слева от въезда на пандус имеется кнопка вызова персонала. На стеклянной двери присутствует предупредительный знак для слабовидящих людей (желтый круг на уровне глаз).

предупредительный знак для слабовидящих людей на стеклянной двери.



Администрация территориального округа Майская горка Администрации городского округа «Город Архангельск»

Адрес: г. Архангельск, ул. П. Осипенко, д. 5, корп. 2

Результаты (состояние объекта): Вход оборудован пандусом, имеющим поручни с обеих сторон.



Отделение Почты России 163009. Адрес: г. Архангельск, ул. Прокопия Галушина, д. 9 корп. 1

Результаты (состояние объекта): вход оборудован пандусом, пандус имеет двухуровневые поручни, цветное контрастное обозначение. Присутствует информационная вывеска, выполненная с использованием тактильных пиктограмм доступности для слепых и слабовидящих (шрифт Брайля), предупредительный знак для слабовидящих людей на

стеклянной двери (желтый круг на уровне глаз). Кнопка вызова персонала в нерабочем состоянии.



Магазин торговой сети «Улыбка радуги»

Адрес: г.Архангельск, ул.Воскресенская, д. 118

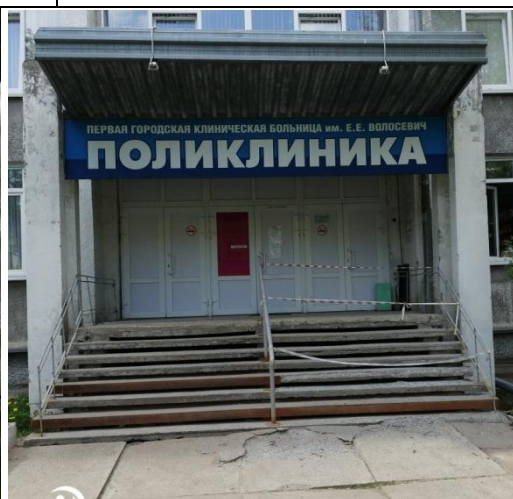
Результаты (состояние объекта): вход в здание оборудован пандусом, пандус имеет поручень только с одной стороны. Слева от въезда на пандус имеется кнопка вызова персонала. На стеклянной двери присутствует предупредительный знак для слабовидящих людей (желтый круг на уровне глаз).



Аптека «Апрель»

Адрес: г. Архангельск, просп. Обводный канал, д. 46

Результаты (состояние объекта): вход оборудован пандусом с односторонним поручнем. На въезде /съезде на пандус /с пандуса расположен выпирающий канализационный люк, что создает трудности, и даже угрозу для здоровья при использовании пандуса. Имеется предупредительный знак для слабовидящих людей на стеклянной двери (желтый круг на уровне глаз).



ГБУЗ АО «Первая городская клиническая больница имени Е.Е. Волосевич», поликлиническое отделение

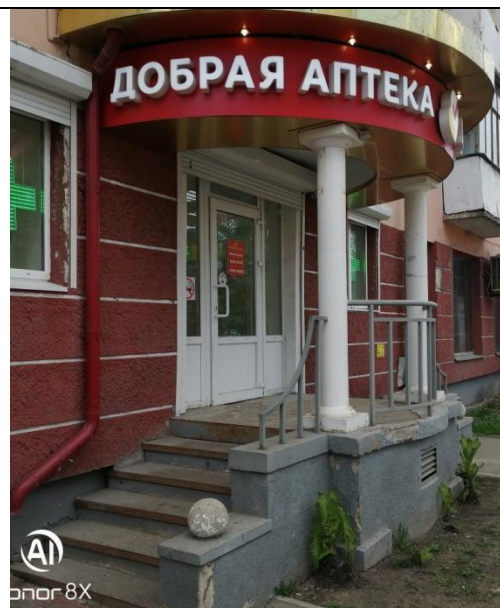
Адрес: г. Архангельск, ул. Гайдара, д. 5

Результаты (состояние объекта):

Вход в поликлинику со стороны просп. Троицкого – отсутствуют пандусы, подъемные устройства, кнопки вызова. Вход в поликлинику со двора – пандус в аварийном состоянии, недоступен для проезда в инвалидной коляске. Вход в поликлинику со двора – не оборудован пандусами, подъемными устройствами, кнопкой вызова.



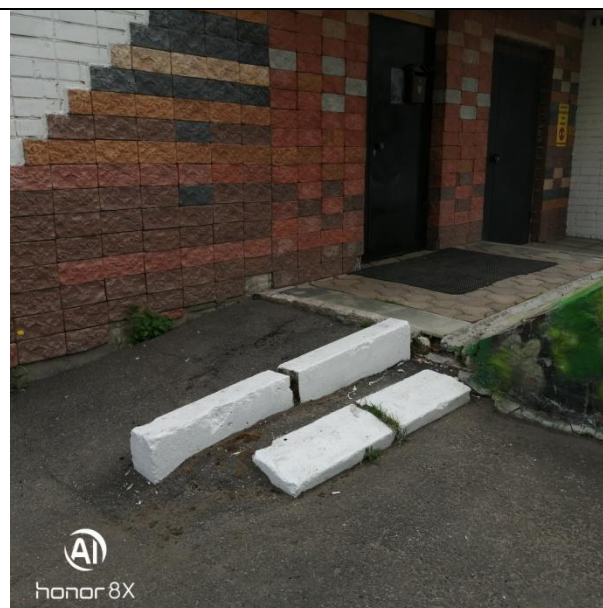
ГБУЗ АО «Архангельская городская клиническая поликлиника № 1», отделение неотложной медицинской помощи
 Адрес: г. Архангельск, просп. Троицкий, д. 99 (вход со двора)
 Результаты (состояние объекта): отсутствует пандус, подъемное устройство, кнопка вызова



ООО «Добрая аптека» в г. Архангельске
 Адрес: г. Архангельск, ул. Гайдара, д. 10
 Результаты (состояние объекта): вход в аптеку не оборудован пандусом /подъемным устройством/кнопкой вызова



Агентство недвижимости «Жилфонд» (ООО «Жилфонд»)
 Адрес: г. Архангельск, ул. Гайдара, д. 10
 Результаты (состояние объекта): вход в агентство не оборудован пандусом /подъемным устройством/кнопкой вызова



Архангельская региональная общественная благотворительная организация «Долг»
 Адрес: г. Архангельск, ул. Гайдара, д. 17
 Результаты (состояние объекта): вход оборудован пандусом; препятствия для въезда на инвалидной коляске: высокий бордюрный камень по периметру площадки, при заезде на пандус – цементной кольцо (клумба)



**Автономная некоммерческая организация
«Губернаторский центр “Вместе мы
сильнее”»**

Адрес: г. Архангельск, ул. Гайдара, д. 17

Результаты (состояние объекта): крыльцо не
оборудовано пандусом/подъемным
устройством/кнопкой вызова



Аптека «Апрель»

Адрес: г. Новодвинск, ул. 50-летия Октября, д.
29

Результаты (состояние объекта): отсутствуют
пандусы, подъемные устройства, кнопки
вызова



**Отделение дополнительных услуг ГБУЗ АО
«НЦГБ»**

Адрес: г. Новодвинск, ул. 3-Пятилетки, д. 9

Результаты (состояние объекта): имеются
пандусы для колясок, угол подъема которых
не позволяет подняться, отсутствуют
подъемные устройства, кнопки вызова,
поручни



**Отделение ГАУ Архангельской области
"МФЦ" по г. Новодвинску**

Адрес: г. Новодвинск, ул. Мельникова, д. 29

Результаты (состояние объекта): имеются
пандусы в хорошем состоянии, поручни



Частный детский сад Улитка

Адрес: г. Архангельск,
просп. Советских Космонавтов, 52/2
Результаты (состояние объекта): входная группа не оборудована пандусом, кнопки вызова персонала отсутствуют, присутствует противоскользящее покрытие.



Отделение № 2 ГАУ Архангельской области "МФЦ" по г. Архангельску

г. Архангельск, ул. Воскресенская, д. 12
Вход в здание оборудован пандусом, пандус оснащен поручнем с одной стороны. Ступени имеют противоскользящее покрытие. Цветовое контрастное обозначение и кнопка вызова персонала отсутствуют.



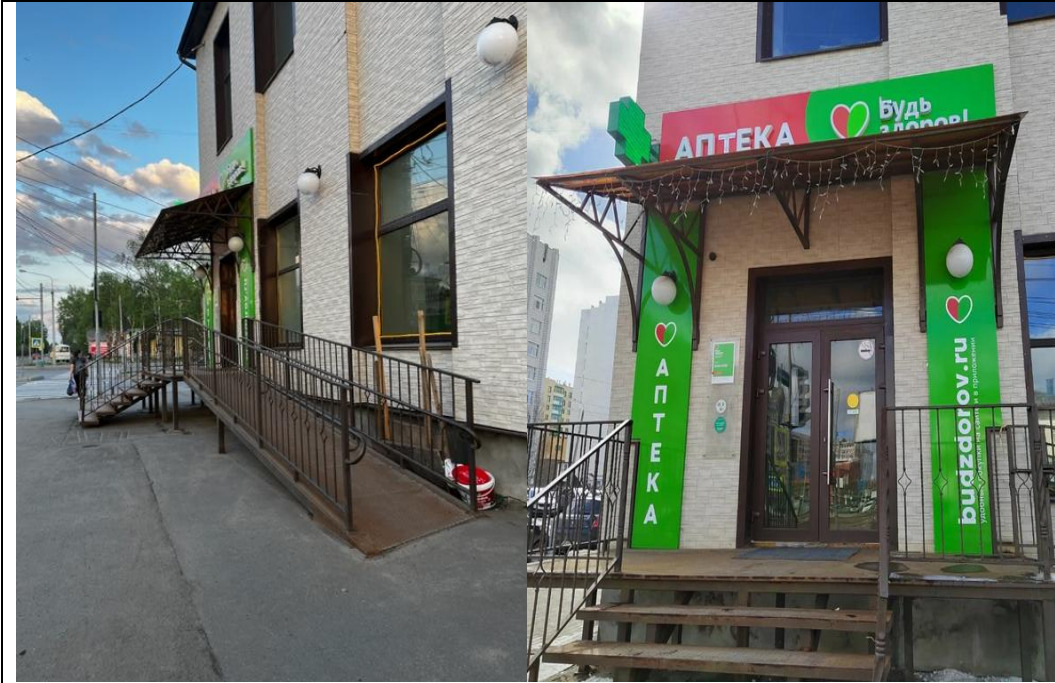
Юридическое агентство «Ваше право»

г. Архангельск, ул. Воскресенская, д. 12
Объект не оборудован элементами доступной среды. Отсутствует пандус, вход представляет собой железную подставку. Кнопки вызова персонала отсутствуют.



Магазин «Красное и Белое»

Адрес: г. Архангельск, просп. Советских Космонавтов, д. 52
Объект не оборудован элементами доступной среды, кнопки вызова персонала отсутствуют.



Аптека «Будь здоров»

Адрес: г. Архангельск, просп. Ломоносова, д. 79

Вход в здание оборудован пандусом, пандус оснащен поручнями с обеих сторон. Слева от входа имеется кнопка вызова персонала. На стеклянной двери присутствует предупредительный знак для слабовидящих людей (желтый круг на уровне глаз).

ФОТООТЧЕТ
о результатах мониторинга организации парковочного пространства для транспортных средств, управляемых инвалидами



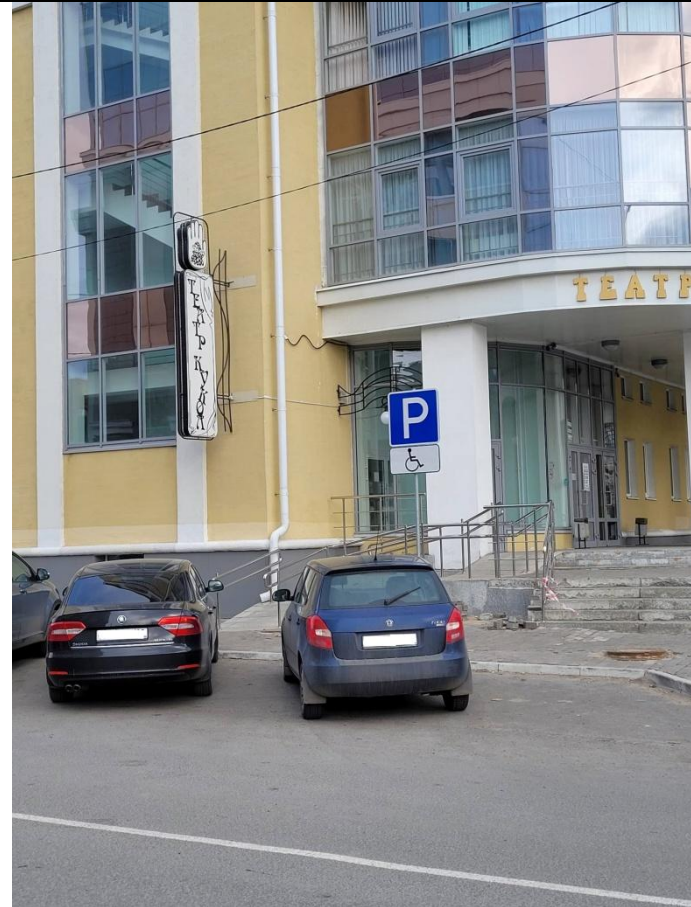
Архангельский театр кукол

Адрес: г. Архангельск, просп. Троицкий, д. 5.
Результаты (состояние объекта): на парковочном месте для инвалидов стоит автомобиль без соответствующего знака «Инвалид»



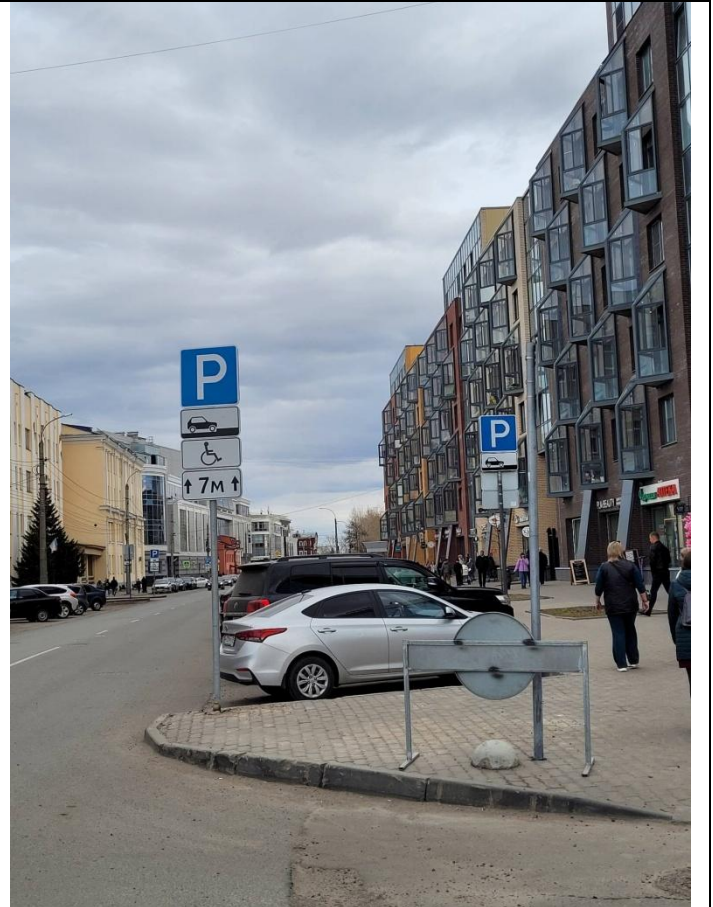
ДЦ «Аврора»

Адрес: г. Архангельск, наб. Северной Двины, д. 71, корп. 1.
Результаты (состояние объекта): на парковочном месте для инвалидов стоит автомобиль без соответствующего знака «Инвалид»



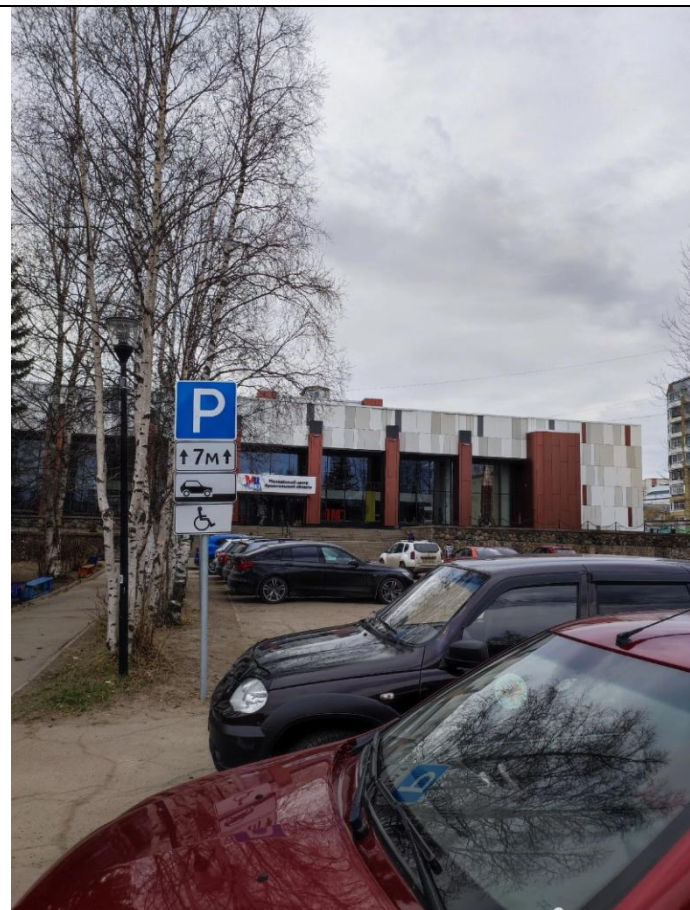
Архангельский театр кукол

Адрес: г. Архангельск, просп. Троицкий, д. 5.
 Результаты (состояние объекта): на парковочном месте для инвалидов стоит автомобиль без соответствующего знака «Инвалид»



Кафе, пекарня, ресторан «Анров»

Адрес: г. Архангельск, наб. Северной Двины, д. 71.
 Результаты (состояние объекта): на парковочном месте для инвалидов стоит автомобиль без соответствующего знака «Инвалид»



Молодежный центр Архангельской области
Адрес: г. Архангельск, просп. Ломоносова, д. 269.
Результаты (состояние объекта): парковочные места для инвалидов свободны.



Молодежный центр Архангельской области
Адрес: г. Архангельск, просп. Ломоносова, д. 269.
Результаты (состояние объекта): парковочные места для инвалидов свободны.



Церковь Николая Угодника

Адрес: г. Архангельск, Набережная Северной Двины, д. 76 / Банковский переулок, д. 2

Результаты (состояние объекта): на парковочных местах для инвалидов стоят автомобили без соответствующего знака «Инвалид».



Церковь Николая Угодника

Адрес: г. Архангельск, Набережная Северной Двины, д. 76 / Банковский переулок, д. 2

Результаты (состояние объекта): на парковочных местах для инвалидов стоят автомобили без соответствующего знака «Инвалид».



ФГБУЗ Северный медицинский клинический центр им. Н.А.Семашко ФМБА России
 Адрес: г. Архангельск, наб. Северной Двины, д. 66.

Результаты (состояние объекта): на парковочном месте для инвалидов стоит автомобиль без соответствующего знака «Инвалид».



ТРК Европарк

Адрес: г. Архангельск, просп. Троицкий, д.17 (со стороны Набережной Северной Двины)

Результаты (состояние объекта): на парковочных местах для инвалидов стоят автомобили без соответствующего знака «Инвалид».



ГБОУ "ДДЮТ"

(рядом с Арт-объектом "Муравьи")

Адрес: г. Архангельск, наб. Северной Двины, д. 73

Результаты (состояние объекта): на парковочном месте для инвалидов стоит автомобиль без соответствующего знака «Инвалид».



Гипермаркет строительных материалов Леруа Мерлен

Адрес: г. Архангельск, ул. Касаткиной, д.10

Результаты (состояние объекта): на парковочных местах для инвалидов стоят автомобили без соответствующего знака «Инвалид».



АОСД

Адрес: г. Архангельск, пл. Ленина д. 1

Результаты (состояние объекта): на парковочном месте для инвалидов стоит автомобиль без соответствующего знака «Инвалид».